



# แผนอัตรากำลัง ๓ ปี

ของ

เทศบาลตำบลบางบัวคนารักษ์  
อำเภอบางปะกง จังหวัดฉะเชิงเทรา  
ประจำปีงบประมาณ พ.ศ. ๒๕๖๔-๒๕๖๖

(ฉบับปรับปรุง ครั้งที่ ๑)



# สารบัญ



เรื่อง	หน้า
๑. หลักการและเหตุผล	๑
๒. วัตถุประสงค์	๒
๓. ขอบเขตและแนวทางในการจัดทำแผนอัตรากำลัง ๓ ปี	๓-๕
๔. สภาพปัญหา ความต้องการของประชาชนในเขตพื้นที่องค์กรปกครองส่วนท้องถิ่น	๖
๕. ภารกิจ อำนาจหน้าที่ขององค์กรปกครองส่วนท้องถิ่น	๗-๙
๖. ภารกิจหลัก และภารกิจรอง	๑๐
๗. สรุปปัญหาและแนวทางในการบริหารงานบุคคล	๑๑
๘. โครงสร้างการกำหนดตำแหน่ง	๑๒-๑๖
๙. ภาระค่าใช้จ่ายเกี่ยวกับเงินเดือนและประโยชน์ตอบแทนอื่น	๑๗-๒๒
๑๐. แผนภูมิโครงสร้างการแบ่งส่วนราชการตามแผนอัตรากำลัง ๓ ปี	๒๓-๒๘
๑๑. บัญชีแสดงจัดคนลงสู่ตำแหน่งและการกำหนดเลขที่ตำแหน่งในส่วนราชการ	๒๙-๓๗
๑๒. แนวทางการพัฒนาข้าราชการหรือพนักงานส่วนท้องถิ่น	๓๘-๓๙
๑๓. ประกาศคุณธรรม จริยธรรมของข้าราชการหรือพนักงานส่วนท้องถิ่น	๔๐

\*\*\*\*\*

## ๑. หลักการและเหตุผล

๑.๑ ประกาศคณะกรรมการกลางข้าราชการหรือพนักงานส่วนท้องถิ่น (ก.จ. , ก.ท. หรือ ก.อบต.) เรื่อง มาตรฐานทั่วไปเกี่ยวกับอัตราตำแหน่งและมาตรฐานของตำแหน่ง ลงวันที่ ๒๒ พฤศจิกายน ๒๕๔๔ และ (ฉบับที่ ๒) พ.ศ. ๒๕๕๘ ลงวันที่ ๔ กันยายน ๒๕๕๘ กำหนดให้คณะกรรมการข้าราชการหรือพนักงานส่วนท้องถิ่น (ก.จังหวัด) พิจารณากำหนดตำแหน่งข้าราชการหรือพนักงานส่วนท้องถิ่น ว่าจะมีตำแหน่งใด ระดับใด อยู่ในส่วนราชการใด จำนวนเท่าใด ให้คำนึงถึงภาระหน้าที่ความรับผิดชอบ ลักษณะงานที่ต้องปฏิบัติ ความยาก ปริมาณและคุณภาพของงาน ตลอดจนทั้งภาระค่าใช้จ่ายขององค์กรปกครองส่วนท้องถิ่น (อบจ., เทศบาล, อบต. และเมืองพัทยา) โดยให้องค์กรปกครองส่วนท้องถิ่น (อบจ., เทศบาล, อบต. และเมืองพัทยา) จัดทำแผนอัตรากำลังของข้าราชการหรือพนักงานส่วนท้องถิ่น เพื่อใช้ในการกำหนดตำแหน่งโดยความเห็นชอบของคณะกรรมการข้าราชการหรือพนักงานส่วนท้องถิ่น (ก.จังหวัด) ทั้งนี้ ให้เป็นไปตามหลักเกณฑ์ และวิธีการที่คณะกรรมการกลางข้าราชการหรือพนักงานส่วนท้องถิ่น (ก.กลาง) กำหนด

๑.๒ คณะกรรมการกลางข้าราชการหรือพนักงานส่วนท้องถิ่น (ก.จ. , ก.ท. หรือ ก.อบต.) ได้มีมติเห็นชอบประกาศการกำหนดตำแหน่งข้าราชการหรือพนักงานส่วนท้องถิ่น โดยกำหนดแนวทางให้องค์กรปกครองส่วนท้องถิ่น (อบจ., เทศบาล, อบต. และเมืองพัทยา) จัดทำแผนอัตรากำลังขององค์กรปกครองส่วนท้องถิ่น เพื่อเป็นกรอบในการกำหนดตำแหน่งและการใช้ตำแหน่งข้าราชการหรือพนักงานส่วนท้องถิ่น โดยเสนอให้คณะกรรมการข้าราชการหรือพนักงานส่วนท้องถิ่น (ก.จังหวัด) พิจารณาให้ความเห็นชอบ โดยกำหนดให้องค์กรปกครองส่วนท้องถิ่น (อบจ., เทศบาล, อบต. และเมืองพัทยา) แต่งตั้งคณะกรรมการจัดทำแผนอัตรากำลัง เพื่อวิเคราะห์อำนาจหน้าที่และภารกิจขององค์กรปกครองส่วนท้องถิ่น (อบจ., เทศบาล, อบต. และเมืองพัทยา) วิเคราะห์ความต้องการกำลังคน วิเคราะห์การวางแผนการใช้กำลังคน จัดทำกรอบอัตรากำลังและกำหนดหลักเกณฑ์และเงื่อนไขในการกำหนดตำแหน่งข้าราชการหรือพนักงานส่วนท้องถิ่นตามแผนอัตรากำลัง ๓ ปี

ฯลฯ

๑.๓ จากหลักการและเหตุผลดังกล่าว องค์กรปกครองส่วนท้องถิ่น (อบจ, เทศบาล, อบต. และเมืองพัทยา) จึงได้จัดทำแผนอัตรากำลัง ๓ ปี สำหรับปีงบประมาณ พ.ศ.๒๕๖๔ – ๒๕๖๖ ขึ้น

## ๒. วัตถุประสงค์

๒.๑ เพื่อให้เทศบาลตำบลบางวัวควนารักษ์ มีโครงสร้างการแบ่งงานและระบบงานที่เหมาะสม ไม่ซ้ำซ้อน

๒.๒ เพื่อให้เทศบาลตำบลบางวัวควนารักษ์ มีการกำหนดประเภทตำแหน่ง สายงาน การจัดอัตรากำลัง โครงสร้างส่วนราชการให้เหมาะสมกับอำนาจหน้าที่ขององค์กรปกครองส่วนท้องถิ่น (อบจ., เทศบาล, อบต. และเมืองพัทยา) ตามกฎหมายจัดตั้งองค์กรปกครองส่วนท้องถิ่นแต่ละประเภท และตามพระราชบัญญัติกำหนดแผนและขั้นตอนการกระจายอำนาจให้องค์กรปกครองส่วนท้องถิ่น พ.ศ. ๒๕๔๒

๒.๓ เพื่อให้คณะกรรมการข้าราชการหรือพนักงานส่วนท้องถิ่น (ก.จังหวัด) สามารถตรวจสอบการกำหนดตำแหน่งและการใช้ตำแหน่งข้าราชการหรือพนักงานส่วนท้องถิ่น ข้าราชการครู บุคลากรทางการศึกษา ลูกจ้างประจำ และพนักงานจ้าง ว่าถูกต้องเหมาะสมกับภารกิจ อำนาจหน้าที่ ความรับผิดชอบของส่วนราชการนั้นหรือไม่

๒.๔ เพื่อเป็นแนวทางในการดำเนินการวางแผนการพัฒนาบุคลากรของเทศบาลตำบลบางวัวควนารักษ์

๒.๕ เพื่อให้เทศบาลตำบลบางวัวควนารักษ์ สามารถวางแผนอัตรากำลัง ในการบรรจุแต่งตั้ง ข้าราชการหรือพนักงานส่วนท้องถิ่น ข้าราชการครู บุคลากรทางการศึกษา ลูกจ้างประจำ และพนักงานจ้าง เพื่อให้การบริหารงาน ขององค์กรปกครองส่วนท้องถิ่น (อบจ., เทศบาล, อบต. และเมืองพัทยา) เกิดประโยชน์ต่อประชาชนเกิดผลสัมฤทธิ์ต่อภารกิจตามอำนาจหน้าที่ มีประสิทธิภาพ มีความคุ้มค่า สามารถลดขั้นตอนการปฏิบัติงาน มีการลดภารกิจและยุบเลิกหน่วยงานที่ไม่จำเป็นการปฏิบัติภารกิจสามารถให้บริการสาธารณะ แก้ไขปัญหา และตอบสนองความต้องการของประชาชนได้เป็นอย่างดี

๒.๖ เพื่อให้เทศบาลตำบลบางวัวควนารักษ์ สามารถควบคุมภาระค่าใช้จ่ายด้านการบริหารงานบุคคลให้เป็นไปตามที่กฎหมายกำหนด

### ๓. ขอบเขตและแนวทางในการจัดทำแผนอัตรากำลัง ๓ ปี

๓.๑ วิเคราะห์ภารกิจ อำนาจหน้าที่ความรับผิดชอบของเทศบาลตำบลบางวัวควนารักษ์ ตามกฎหมายจัดตั้งองค์กรปกครองส่วนท้องถิ่นแต่ละประเภท และตามพระราชบัญญัติแผนและขั้นตอนการกระจายอำนาจให้องค์กรปกครองส่วนท้องถิ่น พ.ศ. ๒๕๔๒ ตลอดจนกฎหมายอื่นให้สอดคล้องกับแผนพัฒนาเศรษฐกิจและสังคมแห่งชาติ แผนพัฒนาจังหวัด แผนพัฒนาอำเภอ แผนพัฒนาตำบล นโยบายของรัฐบาล นโยบายผู้บริหาร และสภาพปัญหาของเทศบาลตำบลบางวัวควนารักษ์ เพื่อให้การดำเนินการของเทศบาลตำบลบางวัวควนารักษ์ บรรลุตามภารกิจที่ตั้งไว้ จึงจำเป็นต้องจัดสรรอัตรากำลัง ตามหน่วยงานต่างๆ ให้เหมาะสมกับเป้าหมายการดำเนินการ โดยมุมมองนี้เป็นการพิจารณาว่าลักษณะงานในปัจจุบันที่ดำเนินการอยู่นั้นครบถ้วนและตรงตามภารกิจ อำนาจหน้าที่ ความรับผิดชอบหรือไม่อย่างไร หากลักษณะงานที่ทำอยู่ในปัจจุบันไม่ตรงกับภารกิจ อำนาจหน้าที่ ความรับผิดชอบ จึงต้องพิจารณาวางแผนกรอบอัตรากำลังให้ปรับเปลี่ยนไปตามทิศทางในอนาคต รวมถึงหากงานในปัจจุบันบางส่วนไม่ต้องดำเนินการแล้ว อาจทำให้การจัดสรรกำลังคนของบางส่วนราชการเปลี่ยนแปลงไป ทั้งนี้ เพื่อให้เกิดการเตรียมความพร้อมในเรื่องแผนอัตรากำลังคนให้สามารถรองรับสถานการณ์ที่อาจเปลี่ยนแปลงไป ทั้งนี้ เพื่อให้เกิดการเตรียมความพร้อมในเรื่องแผนอัตรากำลังคนให้สามารถรองรับสถานการณ์ที่อาจเปลี่ยนแปลงไปในอนาคต

๓.๒ กำหนดโครงสร้างการแบ่งส่วนราชการภายในและการจัดระบบงาน เพื่อรองรับภารกิจตามอำนาจหน้าที่ความรับผิดชอบ ให้สามารถแก้ปัญหาของจังหวัดฉะเชิงเทราได้อย่างมีประสิทธิภาพ

๓.๓ การวิเคราะห์ต้นทุนค่าใช้จ่ายของกำลังคน : Supply pressure เป็นการนำประเด็นค่าใช้จ่ายด้านบุคลากรเข้ามาร่วมในการพิจารณา เพื่อการจัดการทรัพยากรบุคคลที่มีอยู่เป็นไปอย่างมีประสิทธิภาพสูงสุด กำหนดตำแหน่งในสายงานต่างๆ จำนวนตำแหน่ง และระดับตำแหน่งให้เหมาะสมกับภาระหน้าที่ความรับผิดชอบ ปริมาณงาน และคุณภาพของงาน รวมทั้งสร้างความก้าวหน้าในสายอาชีพของกลุ่มงานต่างๆ โดยในส่วนนี้จะคำนึงถึง

๓.๓.๑ จัดระดับชั้นงานที่เหมาะสม ในพิจารณาถึงต้นทุนต่อการกำหนดระดับชั้นงานในแต่ละประเภท เพื่อให้การกำหนดตำแหน่งและการปรับระดับชั้นงานเป็นไปอย่างประหยัดและมีประสิทธิภาพสูงสุด

๓.๓.๒ การจัดสรรประเภทของบุคลากรส่วนท้องถิ่น (ข้าราชการหรือพนักงานส่วนท้องถิ่น ข้าราชการครู บุคลากรทางการศึกษา และพนักงานจ้าง) โดยหลักการแล้ว การจัดประเภทลักษณะงานผิดจะมีผลกระทบต่อประสิทธิภาพ และต้นทุนในการทำงานขององค์กร ดังนั้นในการกำหนดอัตรากำลัง ข้าราชการหรือพนักงานส่วนท้องถิ่นในแต่ละส่วนราชการจะต้องมีการพิจารณาว่าตำแหน่งที่กำหนดในปัจจุบันมีความเหมาะสมหรือไม่หรือควรเปลี่ยนลักษณะการกำหนดตำแหน่งเพื่อให้การทำงานเป็นไปอย่างมีประสิทธิภาพมากขึ้นโดยภาระค่าใช้จ่ายด้านการบริหารงานบุคคลต้องไม่เกินร้อยละสี่สิบของงบประมาณรายจ่ายตามมาตรา ๓๕ แห่งพระราชบัญญัติระเบียบบริหารงานบุคคลส่วนท้องถิ่น พ.ศ.๒๕๔๒

๓.๔ การวิเคราะห์กระบวนการและเวลาที่ใช้ในการปฏิบัติงาน เป็นการนำข้อมูลเวลาที่ใช้ในการปฏิบัติงานตามกระบวนการจริง ( Work process ) ในอดีต เพื่อวิเคราะห์ปริมาณงานต่อบุคคลจริง โดยสมมติฐานว่า งานใดที่ต้องมีกระบวนการและใช้เวลาที่ใช้มากกว่าโดยเปรียบเทียบย่อมต้องใช้อัตรากำลังคนมากกว่า อย่างไรก็ตามในภาคราชการส่วนท้องถิ่นนั้นงานบางประเภท เช่น งานกำหนดนโยบาย งานมาตรฐานงานเทคนิคด้านช่าง หรืองานบริการบางประเภทไม่สามารถกำหนดเวลามาตรฐานได้ ดังนั้น การคำนวณเวลาที่ใช้ในกรณีของภาคราชการส่วนท้องถิ่นนั้น จึงทำได้เพียงเป็นข้อมูลเปรียบเทียบ (Relative information)

มากกว่าจะเป็นข้อมูลที่ใช้ในการกำหนดจำนวนอัตรากำลังต่อหน่วยงานจริงเหมือนในเอกชน นอกจากนั้นก่อนจะคำนวณเวลาที่ใช้ในการปฏิบัติงานแต่ละส่วนราชการจะต้องพิจารณาปริมาณงาน ลักษณะงานที่ปฏิบัติว่ามีความสอดคล้องกับภารกิจของหน่วยงานหรือไม่ เพราะในบางครั้งอาจเป็นไปได้ว่างานที่ปฏิบัติอยู่ในปัจจุบันมีลักษณะเป็นงานโครงการพิเศษ หรืองานของหน่วยงานอื่น ก็มีความจำเป็นต้องมาใช้ประกอบการพิจารณาด้วย

๓.๕ การวิเคราะห์ผลงานที่ผ่านมาเพื่อประกอบการกำหนดกรอบอัตรากำลังเป็นการนำผลลัพธ์ที่พึงประสงค์ของแต่ละส่วนราชการ และพันธกิจขององค์กรมายึดโยงกับจำนวนกรอบอัตรากำลังที่ต้องใช้สำหรับการสร้างผลลัพธ์ที่พึงประสงค์ให้ได้ตามเป้าหมาย โดยสมมติฐานที่ว่า หากผลงานที่ผ่านมาเปรียบเทียบกับผลงานในปัจจุบันและอนาคตมีความแตกต่างกันอย่างมีนัยสำคัญ อาจต้องมีการพิจารณาแนวทางการกำหนด/เกลี่ยอัตรากำลังใหม่ เพื่อให้เกิดการทำงานที่มีประสิทธิภาพและสนับสนุนการทำงานตามภารกิจของส่วนราชการและองค์กรอย่างสูงสุด

๓.๖ การวิเคราะห์ข้อมูลจากความคิดเห็นแบบ ๓๖๐ องศา เป็นการสอบถามความคิดเห็นจากผู้มีส่วนได้ส่วนเสียหรือประเด็นต่างๆ อย่างเรื่องการบริหารงาน งบประมาณ คน มาพิจารณาอย่างน้อยใน ๓ ประเด็น ดังนี้

๓.๖.๑ เรื่องพื้นที่และการจัดสร้างองค์กร เนื่องจากการจัดโครงสร้างองค์กรและการแบ่งงานในพื้นที่นั้นจะมีผลต่อการกำหนดกรอบอัตรากำลังเป็นอย่างมาก เช่น หากกำหนดโครงสร้างที่มากเกินไปจะก่อให้เกิดตำแหน่งขึ้นตามมาอีกไม่ว่าจะเป็นงานหัวหน้าฝ่าย งานธุรการ สารบรรณ และบริหารทั่วไปในส่วนราชการนั้น ซึ่งอาจมีความจำเป็นต้องทบทวนว่าการกำหนดโครงสร้างในปัจจุบันของแต่ละส่วนราชการนั้นมีความเหมาะสมเพียงใด

๓.๖.๒ เรื่องการเกษียณอายุราชการ เนื่องจากหลายๆส่วนราชการในปัจจุบันมีข้าราชการผู้สูงอายุจำนวนมาก ดังนั้นอาจต้องมีการพิจารณาถึงการเตรียมการเรื่องกรอบอัตรากำลังที่รองรับการเกษียณอายุของข้าราชการ ทั้งนี้ ไม่ว่าจะเป็นการถ่ายทอดองค์ความรู้ การปรับตำแหน่งที่เหมาะสมขึ้นทดแทนตำแหน่งที่จะเกษียณอายุไป เป็นต้น

๓.๖.๓ ความคิดเห็นของผู้มีส่วนได้ส่วนเสีย เป็นการสอบถามจากเจ้าหน้าที่ภายในส่วนราชการและผู้มีส่วนได้ส่วนเสียเกี่ยวข้องกับส่วนราชการนั้นๆ ผ่านการส่งแบบสอบถามหรือการสัมภาษณ์ซึ่งมุมมองต่างๆอาจทำให้การกำหนดกรอบอัตรากำลังเป็นไปอย่างมีประสิทธิภาพมากขึ้น

๓.๗ การพิจารณาเปรียบเทียบกับกรอบอัตรากำลังขององค์กรอื่นๆ กระบวนการนี้เป็นกระบวนการนำข้อมูลของอัตรากำลังในหน่วยงานที่มีลักษณะใกล้เคียงกัน เช่น การเปรียบเทียบจำนวนกรอบอัตรากำลังของงานการเจ้าหน้าที่ในเทศบาล ก. และงานการเจ้าหน้าที่ใน เทศบาล ข. ซึ่งมีหน้าที่รับผิดชอบคล้ายกัน โดยสมมติฐานที่ว่าแนวโน้มของการใช้อัตรากำลังของแต่ละองค์กรในลักษณะงานและปริมาณงานแบบเดียวกันน่าจะมีจำนวนและการกำหนดตำแหน่งคล้ายคลึงกัน

๓.๘ ให้องค์กรครองส่วนท้องถิ่นมีแผนการพัฒนาข้าราชการหรือพนักงานส่วนท้องถิ่นทุกคน โดยจะต้องได้รับการพัฒนาความรู้ความสามารถอย่างน้อยปีละ ๑ ครั้ง

การวิเคราะห์ข้อมูลเพื่อกำหนดกรอบอัตรากำลังไม่มุ่งเน้นในเรื่องการเพิ่ม เกลี่ย หรือลดจำนวนกรอบอัตรากำลังเป็นสำคัญ แต่มีจุดมุ่งหมายเพื่อให้ส่วนราชการพิจารณาการกำหนดตำแหน่งที่เหมาะสม (Right Jobs) มากกว่าการเพิ่ม/ลดจำนวนตำแหน่ง ตัวอย่างเช่น การวิเคราะห์ต้นทุนค่าใช้จ่ายแล้วพบว่า การกำหนดกรอบตำแหน่งในประเภททั่วไปอาจมีความเหมาะสมน้อยกว่าการกำหนดตำแหน่งประเภทวิชาการในบางลักษณะงาน ทั้งๆ ที่ใช้ต้นทุนที่ไม่แตกต่างกันมาก รวมถึงในการพิจารณาที่กระบวนการทำงานก็พบว่า เป็นลักษณะงานในเชิงการวิเคราะห์ในสายอาชีพมากกว่างานในเชิงปฏิบัติงาน และส่วนราชการอื่นก็กำหนดตำแหน่งในงานลักษณะนี้เป็นตำแหน่งประเภทวิชาการ ถ้าเกิดกรณีเช่นนี้ก็น่าจะมีเหตุผลเพียงพอที่จะ

กำหนดกรอบอัตรากำลังในลักษณะงานนี้เป็นตำแหน่งประเภทวิชาการ โดยไม่ได้เพิ่มจำนวนตำแหน่งของส่วนราชการเลย โดยสรุปอาจกล่าวได้ว่า กรอบแนวคิดการวิเคราะห์อัตรากำลัง (Effective Man Power Planning

Framework) นี้จะเป็นแนวทางให้ส่วนราชการสามารถมีข้อมูลเชิงวิเคราะห์อย่างเพียงพอในการที่จะอธิบายเหตุผลเชิงวิชาการสำหรับการวางแผนกรอบอัตรากำลังที่เหมาะสมตามภารกิจงานของแต่ละส่วนราชการ นอกจากนี้การรวบรวมข้อมูลโดยวิธีการดังกล่าวจะทำให้ส่วนราชการ สามารถนำข้อมูลเหล่านี้ไปใช้ประโยชน์ในเรื่องอื่นๆ เช่น

- การใช้ข้อมูลที่หลากหลายจะทำให้เกิดการยอมรับได้มากกว่าโดยเปรียบเทียบหากจะต้องมีการเกลี้ยอัตรากำลังระหว่างหน่วยงาน

- การจัดทำกระบวนการจริง (Work process) จะทำให้ได้เวลามาตรฐานที่จะสามารถนำไปใช้วัดประสิทธิภาพในการทำงานของบุคคลได้อย่างถูกต้อง รวมถึงในระยะยาว ส่วนราชการสามารถนำผลการจัดทำกระบวนการและเวลามาตรฐานนี้ไปวิเคราะห์เพื่อการปรับปรุงกระบวนการ (Process Re-engineer) อันจะนำไปสู่การใช้อัตรากำลังที่เหมาะสมและมีประสิทธิภาพมากขึ้น

- การเก็บข้อมูลผลงาน จะทำให้สามารถพยากรณ์แนวโน้มของภาระงาน ซึ่งจะเป็นประโยชน์ในอนาคตต่อส่วนราชการในการเตรียมทรัพยากรศาสตร์ในการทำงาน เพื่อรองรับภารกิจที่จะเพิ่ม/ลดลง

## ๔. สภาพปัญหาของพื้นที่และความต้องการของประชาชน

### ๔.๑ ด้านโครงสร้างพื้นฐาน

๔.๑.๑ การคมนาคมไม่สะดวก ถนนภายในเขตเทศบาลชำรุด

๔.๑.๒ ขาดแคลนน้ำประปา เนื่องจากการประปาส่วนภูมิภาคขยายท่อประปาไปไม่ถึง ทำให้ประชาชนขาดแคลนน้ำ

๔.๑.๓ ไฟทางสาธารณะชำรุดไม่ครอบคลุมทั้งตำบล

๔.๑.๔ น้ำท่วมขังช่วงฤดูฝน เนื่องจากถนนบางสายไม่มีท่อระบายน้ำและเป็นพื้นที่ต่ำ

### ๔.๒ ด้านเศรษฐกิจ

๔.๒.๑ ประชาชนมีรายได้น้อย เนื่องจากส่วนใหญ่ทำงานเป็นลูกจ้างในโรงงานอุตสาหกรรม

๔.๒.๒ ค่าครองชีพสูงขึ้น ทำให้ประชาชนมีรายได้น้อยไม่พอกับค่าใช้จ่าย

### ๔.๓ ด้านสังคม

๔.๓.๑ สุนัขจรจัด

๔.๓.๒ การระบาดของไข้เลือดออก

๔.๓.๓ การระบาดของยาเสพติด ประชาชนและโดยเฉพาะเยาวชนในพื้นที่ติดยาเสพติด และยังคงมีการแพร่ระบาดอยู่ เนื่องจากยังมีแหล่งซื้อ - ขาย อยู่ภายในตำบล และบริเวณรอบ ๆ ตำบล

๔.๓.๔ การลักขโมยในตำบล สืบเนื่องจากปัญหายาเสพติดและการย้ายถิ่นฐานของคนนอกพื้นที่ก่อให้เกิดปัญหาการโจรกรรมและการลักขโมยทรัพย์สิน

### ๔.๔ ด้านการเมืองการบริหาร

๔.๔.๑ การขาดบุคคลากรในการทำงาน

๔.๔.๒ สถานที่ในการปฏิบัติงานคับแคบ

๔.๔.๓ ประชาชนไม่ให้ความสำคัญกับการมีส่วนร่วมต่าง ๆ ของเทศบาล เช่น การประชาคม

### ๔.๕ ด้านทรัพยากรธรรมชาติและสิ่งแวดล้อม

๔.๕.๑ ขยะมูลฝอยในชุมชน เนื่องจากประชากรในตำบลมีจำนวนมากจึงทำให้ปริมาณขยะมีมากขึ้น

๔.๕.๒ ประชาชนไม่ให้ความสนใจด้านสิ่งแวดล้อม ขาดจิตสำนึกในการอนุรักษ์ธรรมชาติและสิ่งแวดล้อม

๔.๕.๓ มลภาวะทางอากาศจากโรงงานอุตสาหกรรม

๔.๕.๔ การปล่อยน้ำเสียของโรงงานอุตสาหกรรมในพื้นที่

๔.๕.๕ ลำคลองตื้นเขิน เนื่องจากมีการปล่อยเลนจากการทำเลี้ยงกุ้ง เลี้ยงปลาลงในลำคลองทำให้ลำคลองตื้นเขิน



## ๕. ภารกิจ อำนาจหน้าที่ขององค์กรปกครองส่วนท้องถิ่น

การพัฒนาท้องถิ่นของเทศบาลตำบลบางวัวควนารักษ์นั้น เป็นการสร้างความเข้มแข็งของชุมชนในการร่วมคิด ร่วมแก้ไขปัญหา ร่วมสร้างร่วมส่งเสริมความเข้มแข็งของชุมชนในเขตพื้นที่ของเทศบาลตำบลบางวัวควนารักษ์ โดยยึดหลักการมีส่วนร่วมในการพัฒนาท้องถิ่นทุกด้าน ซึ่งการพัฒนาเทศบาลตำบลบางวัวควนารักษ์จะสมบูรณ์ได้จำเป็นต้องอาศัยความร่วมมือของชุมชน ชุมชนจะต้องมีความตระหนักแก้ไขปัญหาและมีความเข้าใจแนวทางแก้ไขปัญหาร่วมกันอย่างจริงจัง

เทศบาลตำบลบางวัวควนารักษ์ ยังได้เน้นให้คนเป็นศูนย์กลางของการพัฒนาในทุกกลุ่มทุกวัยของประชากร นอกจากนี้ยังเน้นการส่งเสริมและสนับสนุนการศึกษาเด็กก่อนวัยเรียนและพัฒนาเยาวชนให้พร้อมที่จะเป็นบุคลากรที่มีคุณภาพ ส่วนด้านการพัฒนาอาชีพนั้นได้เน้นพัฒนาเศรษฐกิจชุมชนแบบพึ่งตนเอง การวิเคราะห์ภารกิจ อำนาจหน้าที่ตามพระราชบัญญัติเทศบาล พ.ศ. ๒๕๓๖ และตามพระราชบัญญัติกำหนดแผนและขั้นตอนการกระจายอำนาจให้องค์กรปกครองส่วนท้องถิ่น พ.ศ. ๒๕๔๒ และกฎหมายอื่นที่เกี่ยวข้องนั้น แนวทางการวิเคราะห์ได้ใช้เทคนิค SWOT ทั้งนี้เพื่อให้ทราบว่าเทศบาลมีอำนาจหน้าที่ในการดำเนินการแก้ไขปัญหาในเขตพื้นที่ให้ตรงกับความต้องการของประชาชนได้อย่างไร โดยวิเคราะห์จุดอ่อน จุดแข็ง โอกาส และอุปสรรคในการดำเนินการตามภารกิจตามผลของการวิเคราะห์ SWOT เทศบาลตำบลบางวัวควนารักษ์ กำหนดวิธีการดำเนินการตามภารกิจสอดคล้องกับแผนพัฒนาเศรษฐกิจและสังคมแห่งชาติ ฉบับที่ ๑๑ แผนพัฒนาจังหวัด แผนพัฒนาอำเภอ แผนพัฒนาตำบล นโยบายของรัฐบาลและนโยบายของผู้บริหารท้องถิ่น ทั้งนี้ สามารถกำหนดแบ่งภารกิจได้เป็น ๗ ด้าน ซึ่งภารกิจดังกล่าวถูกกำหนดอยู่ในพระราชบัญญัติเทศบาล พ.ศ. ๒๕๓๖ และตามพระราชบัญญัติกำหนดแผนและขั้นตอนการกระจายอำนาจให้องค์กรปกครองส่วนท้องถิ่น พ.ศ. ๒๕๔๒ ดังนี้

### ๕.๑ ด้านโครงสร้างพื้นฐาน มีภารกิจที่เกี่ยวข้อง ดังนี้

- (๑) การจัดการและดูแลสถานีขนส่งทางบกและทางน้ำ
- (๒) การสร้างและบำรุงรักษาทางบกและทางน้ำที่เชื่อมต่อระหว่างองค์กรปกครองส่วนท้องถิ่นอื่น
- (๓) การขนส่งมวลชนและการวินาศกรรมจราจร
- (๔) การสาธารณสุข
- (๕) การจัดให้มีและการบำรุงทางน้ำและทางบก
- (๖) การจัดให้มีและบำรุงทางระบายน้ำ
- (๗) การจัดให้มีน้ำสะอาดหรือการประปา
- (๘) การจัดให้มีตลาด ท่าเทียบเรือและท่าข้าม
- (๙) การจัดให้มีและการบำรุงการไฟฟ้าหรือแสงสว่างโดยวิธีอื่น

### ๕.๒ ด้านส่งเสริมคุณภาพชีวิต มีภารกิจที่เกี่ยวข้อง ดังนี้

- (๑) การจัดการศึกษา
- (๒) การจัดให้มีโรงพยาบาลจังหวัด การรักษาพยาบาล การป้องกันและการควบคุมโรคติดต่อ
- (๓) การป้องกัน การบำบัดโรค และการจัดตั้งและบำรุงสถานพยาบาล
- (๔) การสังคมสงเคราะห์ และการพัฒนาคุณภาพชีวิตเด็ก สตรี คนชราและผู้ด้อยโอกาส
- (๕) การรักษาความสะอาดของถนน ทางเดิน และที่สาธารณะ
- (๖) การจัดให้มีโรงฆ่าสัตว์
- (๗) การจัดให้มีสุสานและฌาปนสถาน

(๘) การจัดให้มีการบำรุงสถานที่สำหรับนักกีฬา การพักผ่อนหย่อนใจ สวนสาธารณะ สวนสัตว์ ตลอดจนสถานที่ประชุมอบรมราษฎร

(๙) การบำรุงและส่งเสริมการทำมาหากินของราษฎร

ฯลฯ

**๕.๓ ด้านการจัดระเบียบชุมชน สังคมและการรักษาความสงบเรียบร้อย** มีภารกิจที่เกี่ยวข้อง ดังนี้

(๑) การส่งเสริมประชาธิปไตย ความเสมอภาค และสิทธิเสรีภาพของประชาชน

(๒) การป้องกันและบรรเทาสาธารณภัย

(๓) การจัดให้ระบบรักษาความสงบเรียบร้อยในจังหวัด

(๔) การรักษาความสงบเรียบร้อยและศีลธรรมอันดีของประชาชนในเขตสภาพำบล

ฯลฯ

**๕.๔ ด้านการวางแผน การส่งเสริมการลงทุน พาณิชยกรรมและการท่องเที่ยว** มีภารกิจที่เกี่ยวข้อง ดังนี้

(๑) การจัดทำแผนพัฒนาองค์การบริหารส่วนจังหวัด และประสานการจัดทำแผนพัฒนาจังหวัดตามระเบียบที่คณะรัฐมนตรีกำหนด

(๒) การจัดตั้งและดูแลตลาดกลาง

(๓) การส่งเสริมการท่องเที่ยว

(๔) การพาณิชย์ การส่งเสริมการลงทุนและการทำกิจกรรมไม่ว่าจะดำเนินการเอง หรือร่วมกับบุคคลอื่นหรือจากสหการ

ฯลฯ

**๕.๕ ด้านการบริหารจัดการและการอนุรักษ์ทรัพยากรธรรมชาติและสิ่งแวดล้อม** มีภารกิจที่เกี่ยวข้อง ดังนี้

(๑) การคุ้มครอง ดูแลและบำรุงรักษาป่าไม้ ที่ดิน ทรัพยากรธรรมชาติและสิ่งแวดล้อม

(๒) การจัดตั้งและการดูแลระบบบำบัดน้ำเสียรวม

(๓) การกำจัดมูลฝอยและสิ่งปฏิกูลรวม

(๔) การกำจัดมูลฝอยและสิ่งปฏิกูล

(๕) การจัดการสิ่งแวดล้อมและมลพิษต่างๆ

ฯลฯ

**๕.๖ ด้านการศาสนา ศิลปวัฒนธรรม จารีตประเพณีและภูมิปัญญาท้องถิ่น** มีภารกิจที่เกี่ยวข้อง ดังนี้

(๑) การจัดการศึกษา

(๒) บำรุงรักษาศิลปะ จารีตประเพณี ภูมิปัญญาท้องถิ่น และวัฒนธรรมอันดีของท้องถิ่น

(๓) การส่งเสริมการกีฬา จารีตประเพณี และวัฒนธรรมอันดีงามของท้องถิ่น

(๔) การจัดให้มีพิพิธภัณฑ์และหอจดหมายเหตุ

(๕) การศึกษา การทำนุบำรุงศาสนา และการส่งเสริมวัฒนธรรม

ฯลฯ

**๕.๗ ด้านการบริหารจัดการและการสนับสนุนการปฏิบัติการกิจของส่วนราชการและองค์กรปกครองส่วนท้องถิ่น** มีภารกิจที่เกี่ยวข้อง ดังนี้

- (๑) สนับสนุนสภาตำบลและองค์กรปกครองส่วนท้องถิ่นอื่นในการพัฒนาท้องถิ่น สนับสนุนหรือช่วยเหลือส่วนราชการหรือองค์กรปกครองส่วนท้องถิ่นอื่นในการพัฒนาท้องถิ่น
- (๒) ประสานและให้ความร่วมมือในการปฏิบัติหน้าที่ของสภาตำบล และองค์กรปกครองส่วนท้องถิ่นอื่น
- (๓) การแบ่งสรรเงินซึ่งตามกฎหมายจะต้องแบ่งให้แก่สภาตำบลและองค์กรปกครองส่วนท้องถิ่นอื่น
- (๔) การให้บริการแก่เอกชน ส่วนราชการ หน่วยงานของรัฐ รัฐวิสาหกิจ หรือองค์กรปกครองส่วนท้องถิ่นอื่น

## ๖. ภารกิจหลัก และภารกิจรอง ที่องค์กรปกครองส่วนท้องถิ่นจะดำเนินการ

จากภารกิจ อำนาจหน้าที่ของเทศบาล ทั้ง ๗ ด้าน ข้างต้น จะเห็นว่าเทศบาลตำบลบางวัว ศึกษารักษ์ ต้องมีภารกิจหลักและภารกิจรองที่ต้องดำเนินการ ได้แก่

### ภารกิจหลัก

๑. การสาธารณสุข การเฝ้าระวังและควบคุมโรคติดต่อ
๒. การพัฒนาโครงสร้างพื้นฐาน
๓. การพัฒนาสื่อเทคโนโลยีและนวัตกรรมทางการศึกษา
๔. การพัฒนาและปรับปรุงแหล่งท่องเที่ยว

ฯลฯ

### ภารกิจรอง

๑. การฟื้นฟูวัฒนธรรมและส่งเสริมประเพณีท้องถิ่น
๒. การส่งเสริมการเกษตร
๓. การสนับสนุนและส่งเสริมอุตสาหกรรมในครัวเรือน

ฯลฯ

สำหรับการกำหนดภารกิจหลัก ควรพิจารณาภารกิจที่มีความจำเป็นเร่งด่วนที่จะดำเนินการที่จะก่อประโยชน์ต่อประชาชนหรือบริการสาธารณะเป็นสำคัญ ส่วนภารกิจรองหรือสิ่งที่อาจจะดำเนินการหรือรอดำเนินการได้ หรือในอนาคตอาจจะนำมาปรับเป็นภารกิจหลัก

## ๗. สรุปปัญหาและแนวทางในการกำหนดโครงสร้างส่วนราชการและกรอบอัตรากำลัง

ปัจจุบันเทศบาลตำบลบางวัวควนรักษ์ ได้รับการถ่ายโอนภารกิจในด้านต่าง ๆ ตามพระราชบัญญัติกำหนดแผนและขั้นตอนการกระจายอำนาจให้แก่องค์กรปกครองส่วนท้องถิ่น พ.ศ. ๒๕๔๒ ประกอบกับในสถานการณ์ปัจจุบันมีการเปลี่ยนแปลงในด้านต่างๆ เป็นจำนวนมาก ทำให้ประชาชนในเขตเทศบาลตำบลบางวัวควนรักษ์ มีความต้องการในการบริการด้านต่างๆ จากเทศบาล ดังนั้น จึงต้องมีการกำหนดโครงสร้างและกำหนดกรอบอัตรากำลังให้สอดคล้องกับภารกิจและอำนาจหน้าที่ เพื่อรองรับการถ่ายโอนและสามารถแก้ไขปัญหาและความต้องการของประชาชนได้อย่างมีประสิทธิภาพ

เทศบาลตำบลบางวัวควนรักษ์กำหนดโครงสร้างการแบ่งส่วนราชการออกเป็น ๔ ส่วนราชการ ได้แก่

- ๑) สำนักปลัดเทศบาล
- ๒) กองคลัง
- ๓) กองช่าง
- ๔) กองสาธารณสุขและสิ่งแวดล้อม

ทั้งนี้เทศบาลตำบลบางวัวควนรักษ์ กำหนดกรอบอัตรากำลังทั้งสิ้น ๑๙๓ อัตรารวม ประกอบด้วย พนักงานเทศบาล จำนวน ๔๗ อัตรารวม ลูกจ้างประจำ จำนวน ๔ อัตรารวม พนักงานจ้างตามภารกิจ จำนวน ๗๒ อัตรารวมและพนักงานจ้างทั่วไป จำนวน ๗๐ อัตรารวม

## ๘. โครงสร้างการกำหนดส่วนราชการ

จากสภาพปัญหาของเทศบาลตำบลบางวัวควมารักษ์ดังกล่าว เทศบาลตำบลบางวัวควมารักษ์ มีภารกิจ อำนาจหน้าที่ ที่จะต้องดำเนินการแก้ไขปัญหาดังกล่าวภายใต้อำนาจหน้าที่ที่กำหนดไว้ใน พระราชบัญญัติเทศบาล พ.ศ. ๒๔๙๖ พระราชบัญญัติกำหนดแผนและขั้นตอนการกระจายอำนาจให้แก่องค์กรปกครองส่วนท้องถิ่น พ.ศ. ๒๕๔๒ โดยมีการกำหนดโครงสร้างส่วนราชการ ดังนี้

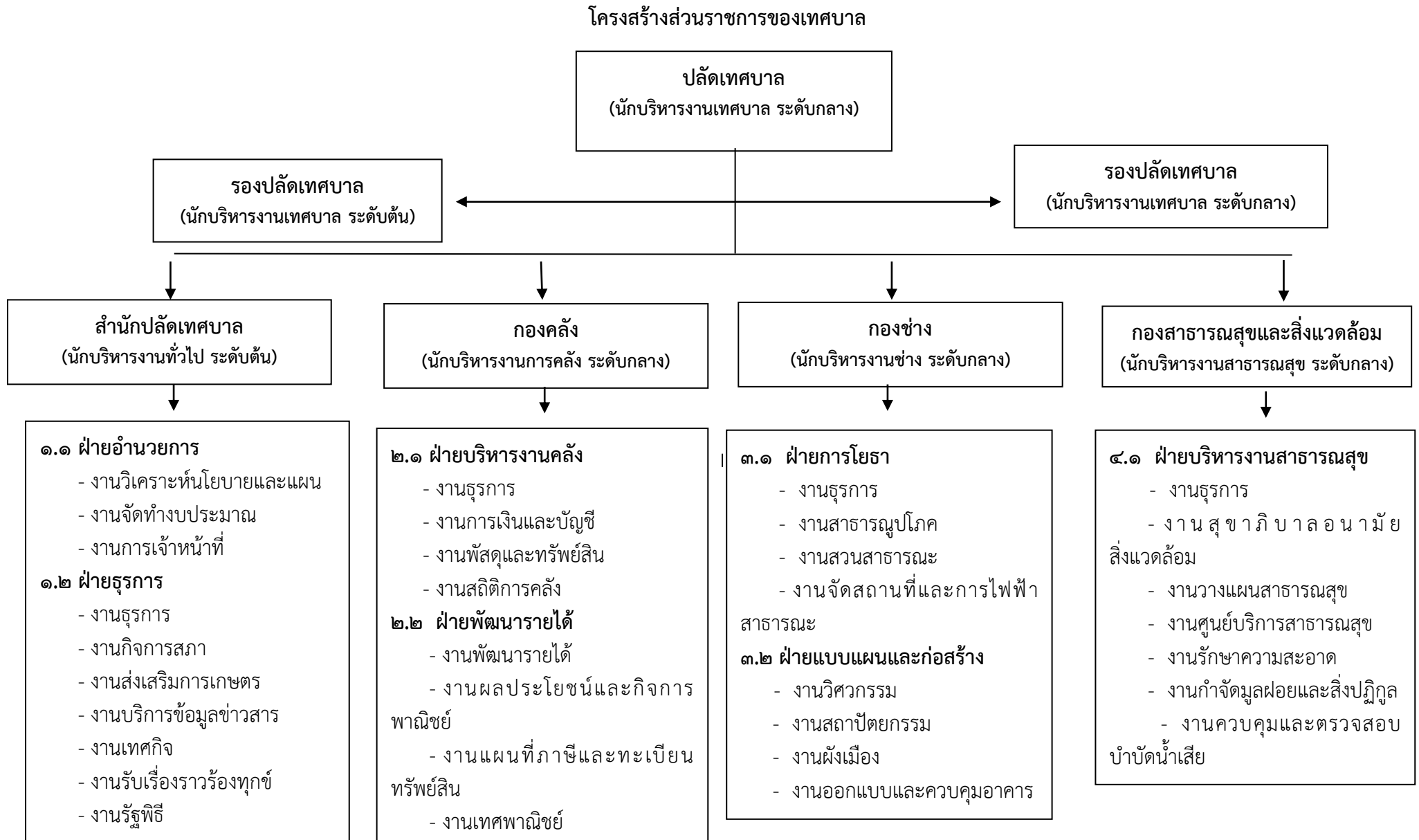
โครงสร้างตามแผนอัตรากำลัง (เดิม)	โครงสร้างตามแผนอัตรากำลังใหม่	หมายเหตุ
<p><b>๑.สำนักปลัดเทศบาล</b></p> <p>๑.๑ ฝ่ายอำนวยการ</p> <ul style="list-style-type: none"> <li>- งานวิเคราะห์นโยบายและแผน</li> <li>- งานจัดทำงบประมาณ</li> <li>- งานการเจ้าหน้าที่</li> </ul> <p>๑.๒ ฝ่ายธุรการ</p> <ul style="list-style-type: none"> <li>- งานธุรการ</li> <li>- งานกิจการสภา</li> <li>- งานส่งเสริมการเกษตร</li> <li>- งานบริการข้อมูลข่าวสาร</li> <li>- งานเทศกิจ</li> <li>- งานรับเรื่องราวร้องทุกข์</li> <li>- งานการศึกษาปฐมวัย</li> <li>- งานโรงเรียน</li> <li>- งาน การศึกษานอกระบบและตามอัธยาศัย</li> </ul> <ul style="list-style-type: none"> <li>- งานห้องสมุด พิพิธภัณฑ์และเครือข่ายทางการศึกษา</li> <li>- งานกิจกรรมเด็กและเยาวชน</li> <li>- งานกีฬาและนันทนาการ</li> <li>- งานส่งเสริมประเพณีศิลปวัฒนธรรม</li> </ul> <p><u>ศูนย์พัฒนาเด็กเล็ก เทศบาลฯ</u> <u>โรงเรียนอนุบาลเทศบาลฯ</u></p> <p>๑.๓ ฝ่ายปกครอง</p> <ul style="list-style-type: none"> <li>- งานทะเบียนราษฎรและบัตร</li> <li>- งานนิติกรรมสัญญา</li> <li>- งานป้องกันและบรรเทาสาธารณภัย</li> </ul> <p>๑.๔ ฝ่ายส่งเสริมและสวัสดิการสังคม</p> <ul style="list-style-type: none"> <li>- งานสังคมสงเคราะห์</li> <li>- งานสวัสดิการเด็กและเยาวชน</li> <li>- งานพัฒนาชุมชน</li> <li>- งานส่งเสริมและพัฒนาอาชีพ</li> </ul>	<p><b>๑.สำนักปลัดเทศบาล</b></p> <p>๑.๑ ฝ่ายอำนวยการ</p> <ul style="list-style-type: none"> <li>- งานวิเคราะห์นโยบายและแผน</li> <li>- งานจัดทำงบประมาณ</li> <li>- งานการเจ้าหน้าที่</li> </ul> <p>๑.๒ ฝ่ายธุรการ</p> <ul style="list-style-type: none"> <li>- งานธุรการ</li> <li>- งานกิจการสภา</li> <li>- งานส่งเสริมการเกษตร</li> <li>- งานบริการข้อมูลข่าวสาร</li> <li>- งานเทศกิจ</li> <li>- งานรับเรื่องราวร้องทุกข์</li> <li>- งานการศึกษาปฐมวัย</li> <li>- งานโรงเรียน</li> <li>- งาน การศึกษานอกระบบและตามอัธยาศัย</li> </ul> <ul style="list-style-type: none"> <li>- งาน ห้องสมุด พิพิธภัณฑ์ และเครือข่ายทางการศึกษา</li> <li>- งานกิจกรรมเด็กและเยาวชน</li> <li>- งานกีฬาและนันทนาการ</li> <li>- งานส่งเสริมประเพณี ศิลปวัฒนธรรม</li> </ul> <p><u>ศูนย์พัฒนาเด็กเล็ก เทศบาลฯ</u> <u>โรงเรียนอนุบาลเทศบาลฯ</u></p> <p>๑.๓ ฝ่ายปกครอง</p> <ul style="list-style-type: none"> <li>- งานทะเบียนราษฎรและบัตร</li> <li>- งานนิติกรรมสัญญา</li> <li>- งานป้องกันและบรรเทาสาธารณภัย</li> </ul> <p>๑.๔ ฝ่ายส่งเสริมและสวัสดิการสังคม</p> <ul style="list-style-type: none"> <li>- งานสังคมสงเคราะห์</li> <li>- งานสวัสดิการเด็กและเยาวชน</li> <li>- งานพัฒนาชุมชน</li> <li>- งานส่งเสริมและพัฒนาอาชีพ</li> </ul>	

โครงสร้างตามแผนอัตรากำลัง (เดิม)	โครงสร้างตามแผนอัตรากำลังใหม่	หมายเหตุ
<p><b>๒. กองคลัง</b></p> <p>๒.๑ ฝ่ายบริหารงานคลัง</p> <ul style="list-style-type: none"> <li>- งานธุรการ</li> <li>- งานการเงินและบัญชี</li> <li>- งานพัสดุและทรัพย์สิน</li> <li>- งานสถิติการคลัง</li> <li>- งานระเบียบกองคลัง</li> </ul> <p>๒.๒ ฝ่ายพัฒนารายได้</p> <ul style="list-style-type: none"> <li>- งานพัฒนารายได้</li> <li>- งานผลประโยชน์และกิจการพาณิชย์</li> <li>- งานแผนที่ภาษีและทะเบียนทรัพย์สิน</li> <li>- งานเทศพาณิชย์</li> </ul>	<p><b>๒. กองคลัง</b></p> <p>๒.๑ ฝ่ายบริหารงานคลัง</p> <ul style="list-style-type: none"> <li>- งานธุรการ</li> <li>- งานการเงินและบัญชี</li> <li>- งานพัสดุและทรัพย์สิน</li> <li>- งานสถิติการคลัง</li> <li>- งานระเบียบกองคลัง</li> </ul> <p>๒.๒ ฝ่ายพัฒนารายได้</p> <ul style="list-style-type: none"> <li>- งานพัฒนารายได้</li> <li>- งานผลประโยชน์และกิจการพาณิชย์</li> <li>- งานแผนที่ภาษีและทะเบียนทรัพย์สิน</li> <li>- งานเทศพาณิชย์</li> </ul>	
<p><b>๓. กองช่าง</b></p> <p>๓.๑ ฝ่ายการโยธา</p> <ul style="list-style-type: none"> <li>- งานธุรการ</li> <li>- งานสาธารณูปโภค</li> <li>- งานสวนสาธารณะ</li> <li>- งานจัดสถานที่และการไฟฟ้าสาธารณะ</li> </ul> <p>๓.๒ ฝ่ายแบบแผนและก่อสร้าง</p> <ul style="list-style-type: none"> <li>- งานวิศวกรรม</li> <li>- งานสถาปัตยกรรม</li> <li>- งานผังเมือง</li> <li>- งานออกแบบและควบคุมอาคาร</li> </ul> <p><b>๔. กองสาธารณสุขและสิ่งแวดล้อม</b></p> <p>๔.๑ ฝ่ายบริหารงานสาธารณสุข</p> <ul style="list-style-type: none"> <li>- งานธุรการ</li> <li>- งานสุขภาพอนามัยสิ่งแวดล้อม</li> <li>- งานวางแผนสาธารณสุข</li> <li>- งานศูนย์บริการสาธารณสุข</li> <li>- งานรักษาความสะอาด</li> <li>- งานกำจัดมูลฝอยและสิ่งปฏิกูล</li> <li>- งานควบคุมและตรวจสอบบำบัดน้ำเสีย</li> </ul> <p>๔.๒ ฝ่ายบริการสาธารณสุข</p> <ul style="list-style-type: none"> <li>- งานเผยแพร่และฝึกอบรม</li> <li>- งานส่งเสริมสุขภาพ</li> <li>- งานป้องกันและควบคุม</li> </ul> <p>โรคติดต่อ</p> <ul style="list-style-type: none"> <li>- งานสัตวแพทย์</li> </ul>	<p><b>๓. กองช่าง</b></p> <p>๓.๑ ฝ่ายการโยธา</p> <ul style="list-style-type: none"> <li>- งานธุรการ</li> <li>- งานสาธารณูปโภค</li> <li>- งานสวนสาธารณะ</li> <li>- งานจัดสถานที่และการไฟฟ้าสาธารณะ</li> </ul> <p>๓.๒ ฝ่ายแบบแผนและก่อสร้าง</p> <ul style="list-style-type: none"> <li>- งานวิศวกรรม</li> <li>- งานสถาปัตยกรรม</li> <li>- งานผังเมือง</li> <li>- งานออกแบบและควบคุมอาคาร</li> </ul> <p><b>๔. กองสาธารณสุขและสิ่งแวดล้อม</b></p> <p>๔.๑ ฝ่ายบริหารงานสาธารณสุข</p> <ul style="list-style-type: none"> <li>- งานธุรการ</li> <li>- งานสุขภาพอนามัยสิ่งแวดล้อม</li> <li>- งานวางแผนสาธารณสุข</li> <li>- งานศูนย์บริการสาธารณสุข</li> <li>- งานรักษาความสะอาด</li> <li>- งานกำจัดมูลฝอยและสิ่งปฏิกูล</li> <li>- งานควบคุมและตรวจสอบบำบัดน้ำเสีย</li> </ul> <p>๔.๒ ฝ่ายบริการสาธารณสุข</p> <ul style="list-style-type: none"> <li>- งานเผยแพร่และฝึกอบรม</li> <li>- งานส่งเสริมสุขภาพ</li> <li>- งานป้องกันและควบคุม</li> </ul> <p>โรคติดต่อ</p> <ul style="list-style-type: none"> <li>- งานสัตวแพทย์</li> </ul>	

๙. ภาวะค่าใช้จ่ายเกี่ยวกับเงินเดือนและประโยชน์ตอบแทนอื่น



๑๐. แผนภูมิโครงสร้างการแบ่งส่วนราชการตามแผนอัตรากำลัง ๓ ปี



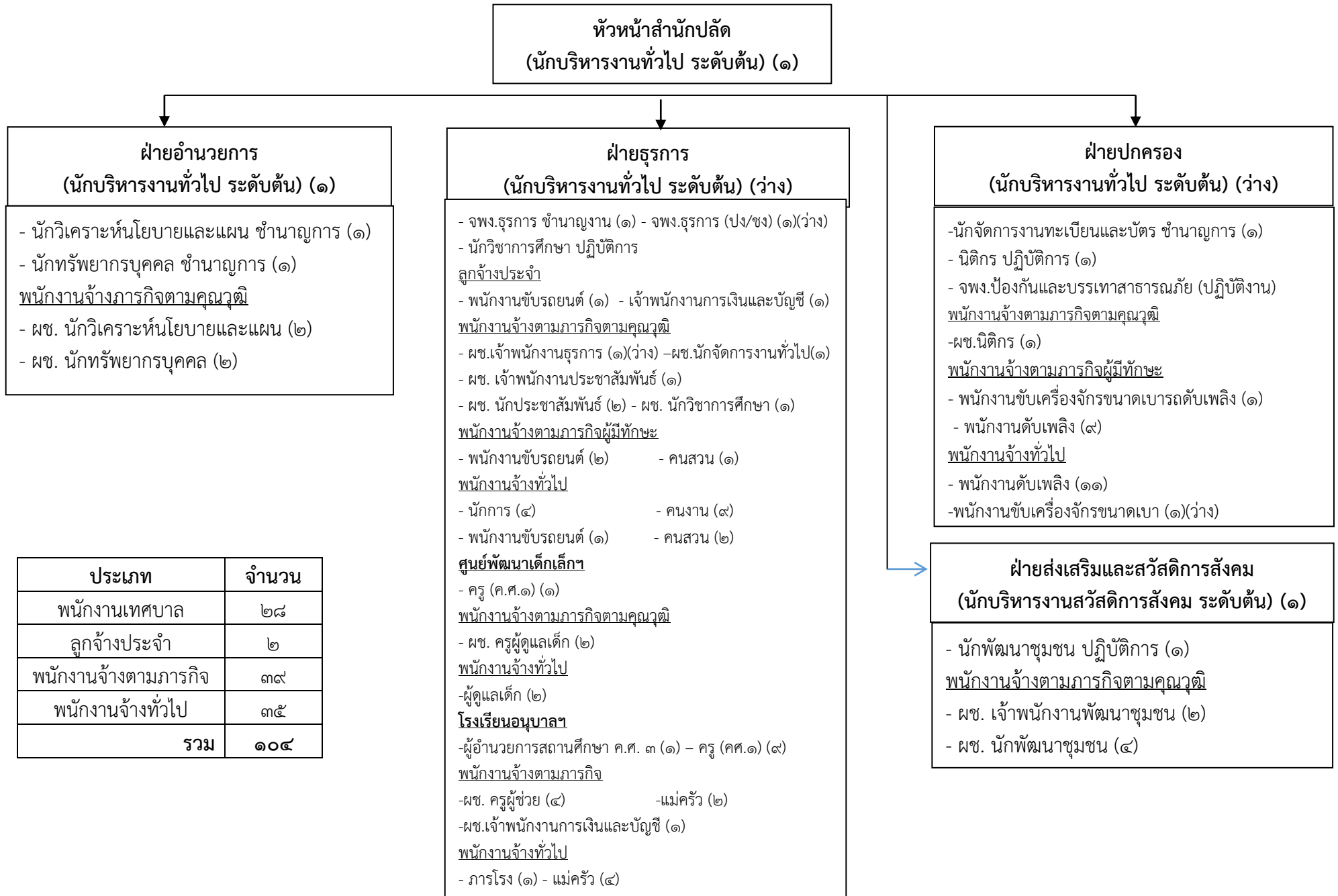
สำนักปลัดเทศบาล  
(นักบริหารงานทั่วไป ระดับต้น)

- งานการศึกษาอกระบบและตามอัธยาศัย
  - งานการศึกษาปฐมวัย
  - งานโรงเรียน
  - งานห้องสมุด พิพิธภัณฑ์และเครือข่ายทางการศึกษา
  - งานกิจกรรมเด็กและเยาวชน
  - งานกีฬาและนันทนาการ
  - งานส่งเสริมประเพณี ศิลปวัฒนธรรม
- ๑.๓ ฝ่ายปกครอง**
- งานทะเบียนราษฎรและบัตรฯ
  - งานนิติกรรมสัญญา
  - งานป้องกันและบรรเทาสาธารณภัย
- ๑.๔ ฝ่ายส่งเสริมและสวัสดิการสังคม**
- งานสังคมสงเคราะห์
  - งานสวัสดิการเด็กและเยาวชน
  - งานพัฒนาชุมชน
  - งานส่งเสริมและพัฒนาอาชีพ

กองสาธารณสุขและสิ่งแวดล้อม  
(นักบริหารงานสาธารณสุข ระดับกลาง)

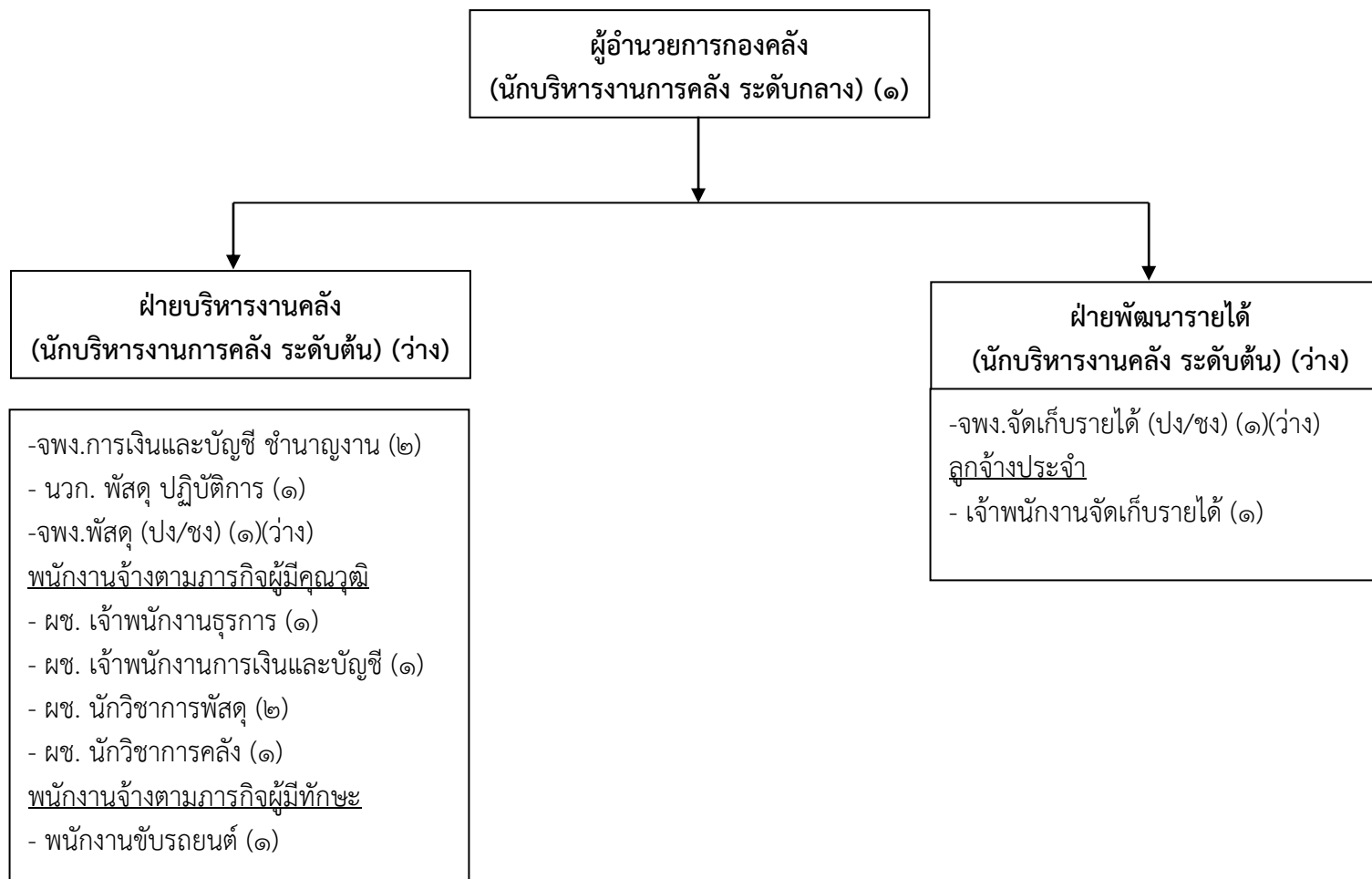
- ๔.๒ ฝ่ายบริการสาธารณสุข**
- งานเผยแพร่และฝึกอบรม
  - งานส่งเสริมสุขภาพ
  - งานป้องกันและควบคุมโรคติดต่อ
  - งานสัตว์แพทย์

## โครงสร้างของสำนักปลัดเทศบาล



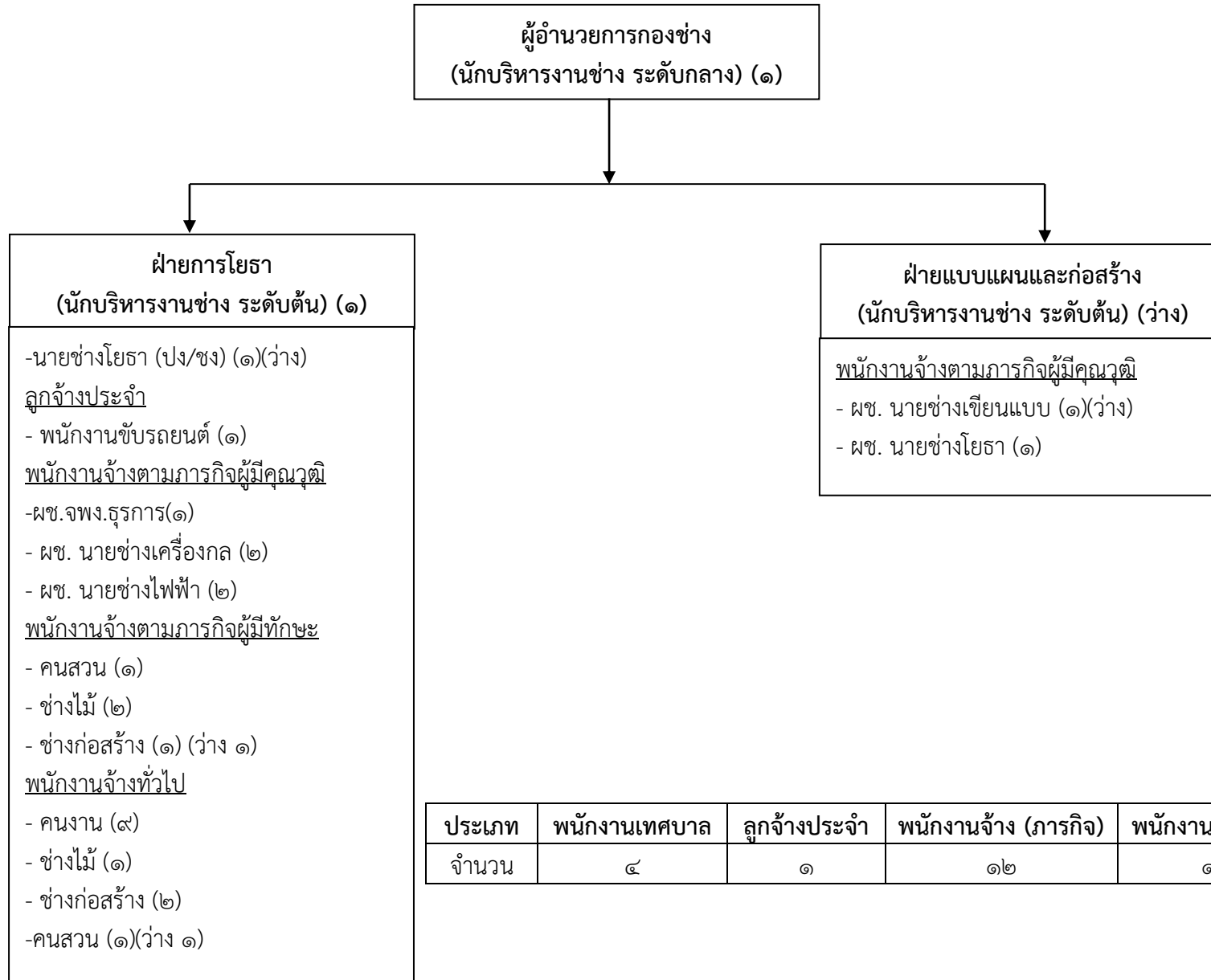
ประเภท	จำนวน
พนักงานเทศบาล	๒๘
ลูกจ้างประจำ	๒
พนักงานจ้างตามภารกิจ	๓๙
พนักงานจ้างทั่วไป	๓๕
<b>รวม</b>	<b>๑๐๔</b>

## โครงสร้างของกองคลัง

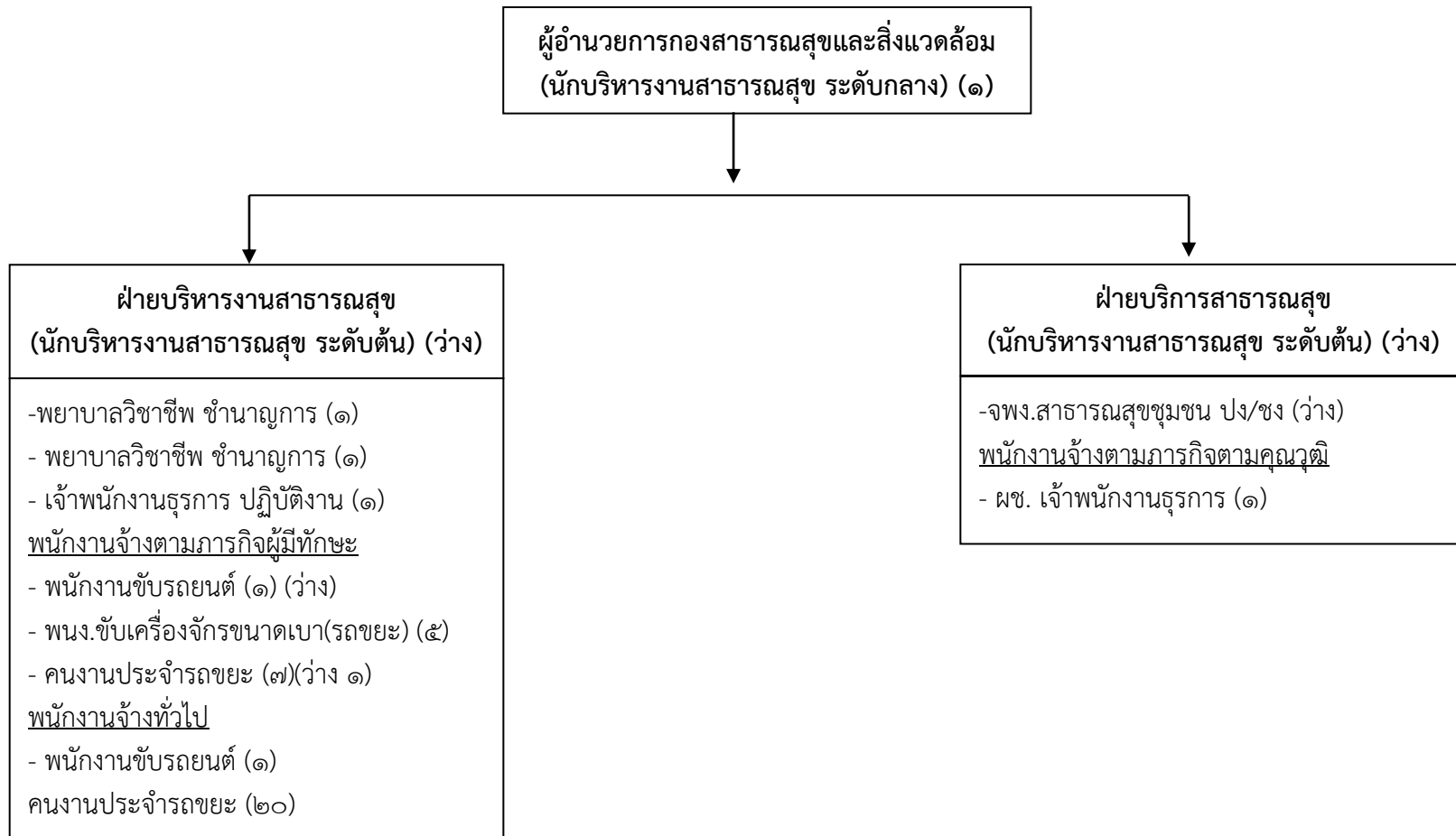


ประเภท	พนักงานเทศบาล	ลูกจ้างประจำ	พนักงานจ้าง (ภารกิจ)	พนักงานจ้างทั่วไป	รวม
จำนวน	๘	๑	๖	-	๑๕

โครงสร้างของกองช่าง



โครงสร้างของกองสาธารณสุขและสิ่งแวดล้อม



ประเภท	พนักงานเทศบาล	ลูกจ้างประจำ	พนักงานจ้าง (ภารกิจ)	พนักงานจ้างทั่วไป	รวม
จำนวน	๗	๐	๑๕	๒๑	๔๓

## ๑๒. แนวทางการพัฒนาข้าราชการหรือพนักงานส่วนท้องถิ่น

เทศบาลตำบลบางวัวควนรักษ์ ได้ กำหนดแนวทางการพัฒนาข้าราชการหรือพนักงานส่วนท้องถิ่น ข้าราชการครู บุคลากรทางการศึกษา ลูกจ้าง และพนักงานจ้าง ทุกประเภทตำแหน่งมุกสายงาน และทุกระดับ ให้ได้มีโอกาสได้รับการพัฒนาเพื่อเพิ่มพูนความรู้ ทักษะทัศนคติที่ดี มีคุณธรรมและจริยธรรม อันจะทำให้การปฏิบัติหน้าที่ของข้าราชการหรือพนักงานส่วนท้องถิ่นและลูกจ้างเป็นไปอย่างมีประสิทธิภาพประสิทธิผล โดยจัดทำแผนพัฒนาบุคลากรตามที่กฎหมายกำหนด มีระยะเวลา ๓ ปี สอดคล้องกับระยะเวลาของแผนอัตรากำลัง ๓ ปี

การพัฒนาข้าราชการหรือพนักงานส่วนท้องถิ่น ข้าราชการครู บุคลากรทางการศึกษา ลูกจ้าง และพนักงานจ้าง นอกจากจะพัฒนาด้านความรู้ทั่วไปในการปฏิบัติงาน ด้านความรู้และทักษะเฉพาะของงาน ในแต่ละตำแหน่ง ด้านการบริหาร ด้านคุณสมบัติส่วนตัว และคุณธรรมและจริยธรรมแล้ว องค์กรปกครองส่วนท้องถิ่นต้องตระหนักถึงการพัฒนาด้านนโยบายรัฐบาล จังหวัด ประกอบด้วย เช่น การพัฒนาไปสู่ ไทยแลนด์ ๔.๐ ดังนั้น เทศบาลตำบลบางวัวควนรักษ์ จึงจำเป็นต้องพัฒนาระบบราชการส่วนท้องถิ่นไปสู่ยุค ๔.๐ โดยกำหนดแนวทางการพัฒนาบุคลากรเพื่อส่งเสริมการทำงานโดยยึดหลักธรรมาภิบาล เพื่อประโยชน์สุขของประชาชนเป็นหลัก กล่าวคือ

**๑. เป็นองค์กรที่เปิดกว้างและเชื่อมโยงกัน** ต้องมีการบริหารจัดการที่เปิดเผย โปร่งใส ในการทำงาน โดยบุคคลภายนอกสามารถเข้าถึงข้อมูลข่าวสารของทางราชการหรือภาคส่วนอื่นๆ เช่น ภาคเอกชน ภาคประชาสังคม ได้เข้ามามีส่วนร่วมและโอนถ่ายภารกิจที่ภาครัฐไม่ควรดำเนินการเองออกไปให้แก่ภาคส่วนอื่นๆ เป็นผู้รับผิดชอบดำเนินการแทน โดยการจัดระเบียบความสัมพันธ์ในเชิงโครงสร้างให้สอดคล้องกับการทำงานในแนวระนาบในลักษณะของเครือข่ายมากกว่าสายการบังคับบัญชาในแนวดิ่ง ขณะเดียวกันก็ยังคงเชื่อมโยงการทำงานภายในภาครัฐด้วยตนเอง ให้มีเอกภาพและสอดคล้องประสานกัน ไม่ว่าจะบริหารราชการบริหารส่วนกลาง ส่วนภูมิภาคและส่วนท้องถิ่นด้วยตนเอง

**๒. ยึดประชาชนเป็นศูนย์กลาง** ต้องทำงานในเชิงรุกและมองไปข้างหน้า โดยตั้งคำถามกับตนเองเสมอว่าประชาชนจะได้อะไร มุ่งเน้นแก้ไขปัญหาความต้องการและตอบสนองความต้องการของประชาชน โดยไม่ต้องรอให้ประชาชนเข้ามาติดต่อขอรับบริการหรือร้องขอความช่วยเหลือจากองค์กรปกครองส่วนท้องถิ่น รวมทั้งใช้ประโยชน์จากข้อมูลของทางราชการและระบบดิจิทัลสมัยใหม่ในการจัดบริการสาธารณะที่ตรงกับความต้องการของประชาชน พร้อมทั้งอำนวยความสะดวกโดยมีการเชื่อมโยงกันเองทุกส่วนราชการเพื่อให้บริการต่างๆ สามารถเสร็จสิ้นในจุดเดียว ประชาชนสามารถเรียกใช้บริการขององค์กรปกครองส่วนท้องถิ่นได้ตลอดเวลาตามความต้องการของตน และผ่านการติดต่อได้หลายช่องทางผสมผสานกัน ไม่ว่าจะติดต่อมาด้วยตนเอง อินเทอร์เน็ต เว็บไซต์ โซเชียลมีเดีย หรือแอปพลิเคชันทางโทรศัพท์มือถือ เป็นต้น

**๓. องค์กรที่มีขีดสมรรถนะสูงและทันสมัย** ต้องทำงาน อย่างเตรียมการณ้ไว้ล่วงหน้า มีการวิเคราะห์ความเสี่ยง สร้างนวัตกรรมหรือความคิดริเริ่มและประยุกต์องค์ความรู้ ในแบบสหสาขาวิชาเข้ามาใช้ในการตอบโต้กับโลกแห่งการเปลี่ยนแปลงอย่างฉับพลัน เพื่อสร้างคุณค่า มีความยืดหยุ่น และความสามารถในการตอบสนองกับสถานการณ์ต่างๆ ได้อย่างทันเวลาตลอดจนเป็นองค์กรที่มีขีดสมรรถนะสูง และปรับตัวเข้าสู่สภาพความเป็นสำนักงานสมัยใหม่ รวมทั้งทำให้บุคลากรมีความผูกพันต่อการปฏิบัติราชการ และปฏิบัติหน้าที่ได้อย่างเหมาะสมกับบทบาทของตน

#### ๔. การกำหนดแนวทางการพัฒนาทักษะด้านดิจิทัล

ให้ถือปฏิบัติตามหนังสือสำนักงาน ก.พ. ที่ นร ๑๐๑๓.๔/๔๒ ลงวันที่ ๕ พฤษภาคม ๒๕๖๓ เรื่อง เครื่องมือสำรวจทักษะด้านดิจิทัลของข้าราชการและบุคลากรภาครัฐด้วยตนเอง (Digital Government Skill Self-Assessment) โดยให้องค์กรปกครองส่วนท้องถิ่นใช้เป็นแนวทางการพัฒนาทักษะด้านดิจิทัลของข้าราชการและบุคลากรภาครัฐเพื่อปรับเปลี่ยนเป็นรัฐบาลดิจิทัล ตามมติคณะรัฐมนตรีในการประชุมเมื่อวันที่ ๒๖ กันยายน ๒๕๖๐ ทั้งนี้วิธีการพัฒนาอาจใช้วิธีการใดวิธีการหนึ่งหรือหลายวิธีก็ได้ เช่น การปฐมนิเทศ การฝึกอบรม การศึกษาดูงาน การประชุมเชิงปฏิบัติการ เป็นต้น



**๑๓. ประกาศคุณธรรม จริยธรรมของข้าราชการหรือพนักงานส่วนท้องถิ่น**

เทศบาลตำบลบางวัวควนรักษ์ ได้ประกาศคุณธรรมจริยธรรมของข้าราชการหรือพนักงานเทศบาล ลูกจ้างประจำ และพนักงานจ้างของเทศบาล ยึดถือเป็นแนวปฏิบัติ ดังนี้

พนักงานเทศบาล ลูกจ้างประจำ และพนักงานจ้างของเทศบาลตำบลบางวัวควน มีหน้าที่ดำเนินการให้เป็นไปตามกฎหมายเพื่อรักษาประโยชน์ส่วนรวมและประเทศชาติ อำนวยความสะดวกและให้บริการแก่ประชาชน ตามหลักธรรมาภิบาล โดยจะต้องยึดมั่นในค่านิยมหลักของมาตรฐานจริยธรรม ดังนี้

๑. การยึดมั่นในคุณธรรมและจริยธรรม
๒. การมีจิตสำนึกที่ดี ซื่อสัตย์ สุจริต และรับผิดชอบ
๓. การยึดถือประโยชน์ของประเทศมากกว่าประโยชน์ส่วนตน และไม่มีประโยชน์ทับซ้อน
๔. การยืนหยัดทำในสิ่งที่ถูกต้อง เป็นธรรมและถูกกฎหมาย
๕. การให้บริการประชาชนด้วยความรวดเร็ว มีอัธยาศัยและไม่เลือกปฏิบัติ
๖. การให้บริการข้อมูลข่าวสารแก่ประชาชนอย่างครบถ้วน ถูกต้อง และไม่บิดเบือนข้อเท็จจริง
๗. การมุ่งผลสัมฤทธิ์ของงาน รักษามาตรฐาน มีความโปร่งใส และตรวจสอบได้
๘. การยึดมั่นในระบบประชาธิปไตยอันมีพระมหากษัตริย์ทรงเป็นประมุข
๙. การยึดมั่นในหลักจรรยาวิชาชีพขององค์กร

ทั้งนี้ การฝ่าฝืนหรือไม่ปฏิบัติตามมาตรฐานทางจริยธรรม ให้ถือว่าเป็นการกระทำผิดทางวินัย

# ภาคผนวก